

INFORME DE COYUNTURA DEL IERAL REGIONAL NEA

POR GERARDO ALONSO SCHWARZ, JUAN JUEVAS Y NAYLA CABAL



Resumen Ejecutivo

Durante 2025, la economía nacional experimentó una reactivación impulsada por el ordenamiento de las cuentas públicas, la desregulación de diversos sectores y una significativa desaceleración de la inflación. Sin embargo, este dinamismo no se manifestó de forma homogénea en todas las provincias del NEA, donde la actividad regional mostró distintos ritmos y dinámicas marcadas por realidades productivas locales muy diversas.

La situación actual revela que los motores económicos operan a distintas velocidades; el consumo privado mejoró a nivel general, aunque en las zonas de frontera se vio afectado por cambios en la brecha cambiaria que modificaron los hábitos de compra transfronterizos, perjudicando a los comercios locales frente a los extranjeros. Por otra parte, la inversión se concentró en áreas estratégicas como la bioenergía, la forestoindustria y la infraestructura, mientras que el gasto público actuó como un factor contractivo regional debido a la reducción de transferencias nacionales para alcanzar el equilibrio fiscal. En el ámbito externo, las exportaciones mantuvieron una balanza comercial positiva gracias a productos como la yerba mate y el arroz, a pesar de que algunos sectores provinciales fueron perjudicados por fenómenos climáticos y la competencia de productos importados.

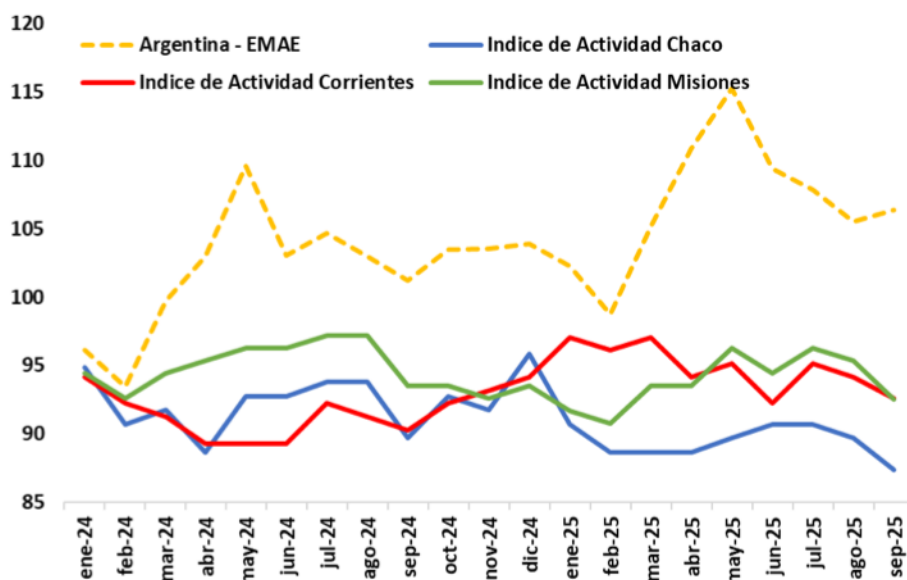
Las perspectivas para el próximo año apuntan a una consolidación de la recuperación económica fundamentada en la estabilidad de precios y un aumento esperado del consumo motorizado por la formalización laboral. Se prevé que la inversión en la región reciba un nuevo impulso a través de reformas legislativas y regímenes de incentivo orientados a medianas empresas, facilitando la adquisición de bienes de capital y la realización de obras productivas con beneficios impositivos. Finalmente, el sector exportador del NEA mantiene expectativas favorables vinculadas a posibles cambios normativos en el transporte de cabotaje y la reducción de trabas burocráticas, factores clave para mejorar la competitividad y el acceso a nuevos mercados internacionales.

Balance 2025

El año 2025 se caracterizó por una reactivación de la actividad económica a nivel nacional, tras el fuerte impacto derivado de las prioridades del gobierno actual: orden de las cuentas públicas, disminución de la inflación a niveles de un dígito, sinceramiento de tarifas públicas y del tipo de cambio, y desregulación de los distintos sectores de la economía. Sin embargo, nos preguntamos ¿en qué medida logró reactivarse la actividad económica en nuestra región?

Para responder a esta pregunta, en primer lugar, analizamos la evolución del Estimador Mensual de Actividad Económica (EMAE) y los Índices de Actividad para las provincias del NEA¹ (ver gráfico 1). Si se comparan los primeros nueve meses del corriente año versus igual período del año pasado, la actividad económica nacional creció un 5,2%; muy cercano a lo proyectado el año pasado por distintos organismos internacionales (+5% según el FMI y el Banco Mundial, y +4,3% según CEPAL).

Gráfico 1: Evolución de la actividad económica nacional (EMAE según INDEC) y de las provincias de Chaco, Corrientes y Misiones (Índice de Actividad según IERAL NEA). Base 100 = ene 23. Período enero 2024 – septiembre 2025.



Por otro lado, la provincia de Corrientes fue la única dentro del NEA en registrar un crecimiento este año (+4,2); mientras que las provincias de Chaco y Misiones registraron caídas interanuales en su nivel de actividad económica (-2,9% y -1,5% respectivamente). La provincia de Formosa no se

¹ Elaborado por IERAL NEA

incluye en el análisis dado que no hay datos disponibles para el cálculo del Índice de Actividad.

Para explicar estas dinámicas tan distintas incluso entre provincias de la misma región, podemos analizar los cuatro grandes motores de la actividad económica: Consumo, Inversión, Gasto Público, y Exportaciones (ver cuadro 1).

Cuadro 1: Semáforo de los grandes motores de la actividad económica en el año 2025, a nivel nacional y en las provincias de Misiones, Corrientes, y Chaco.

	CONSUMO	INVERSIÓN	GASTO PÚBLICO	EXPORTACIONES
	<ul style="list-style-type: none"> • Caída en Supermercados • Nuevos Canales de Comercialización • Crecimiento en Bs Durables (Línea Blanca, Electrónicos, Motos y Autos) 	<ul style="list-style-type: none"> • Petróleo y Gas • Minería • Agroindustria 	<ul style="list-style-type: none"> • ¿Primer año electoral con equilibrio fiscal? 	<ul style="list-style-type: none"> • Agroindustria • Hidrocarburos
	<ul style="list-style-type: none"> • Caída de compras de extranjeros (Py y Br) • Compras de Argentinos en Py y Br 	<ul style="list-style-type: none"> • Anuncios en Bioenergía 	<ul style="list-style-type: none"> • Menores transferencias de nación a provincias 	<ul style="list-style-type: none"> • Yerba Mate • Madera Aserrada • Tabaco • Maíz
	<ul style="list-style-type: none"> • Dinámica similar a la nacional 	<ul style="list-style-type: none"> • Bioenergía • Forestoindustria • Infraestructura 	<ul style="list-style-type: none"> • Menores transferencias de nación a provincias • Crecimiento de Obra Pública Provincial 	<ul style="list-style-type: none"> • Arroz • Forestoindustria
	<ul style="list-style-type: none"> • Dinámica similar a la nacional 	<ul style="list-style-type: none"> • Sin grandes anuncios 	<ul style="list-style-type: none"> • Menores transferencias de nación a provincias • Crecimiento de Obra Pública Provincial 	<ul style="list-style-type: none"> • Sequía afectó cultivos y expo • Crecimiento de Importaciones de textiles

*Formosa se excluye del análisis dado que no hay datos disponibles para el cálculo del Índice de

Consumo

A nivel nacional, el consumo privado tuvo un incremento promedio del 9,1% durante el corriente año, comparando los primeros tres trimestres respecto a igual período del año anterior.

Por otra parte, en el NEA, el consumo se vio afectado por diversas variables. Partiendo con las ventas en supermercados, durante el 2025 se observó una caída en términos reales en toda la región; principalmente en la provincia de Misiones (donde, teniendo en cuenta que el último dato disponible corresponde al mes de septiembre, la inflación del NEA creció 11,5 puntos porcentuales más que las ventas), dado que el paso de extranjeros brasileros y paraguayos a las ciudades fronterizas para compras cayó fuertemente, mientras que las compras de argentinos en Brasil y Paraguay se incrementaron (lo cual se explica por la menor brecha cambiaria, encareciendo los productos locales para consumidores extranjeros y abaratando los productos extranjeros para consumidores locales).

Por otro lado, el crecimiento de las ventas de bienes durables (línea blanca, electrónicos, autos y motos) traccionó a favor. Un ejemplo de esto

se observa en la provincia de Chaco, donde el patentamiento de autos 0km creció en promedio 15,1 puntos porcentuales más que a nivel nacional, y en la provincia de Corrientes donde el patentamiento de motos 0km creció en promedio 4,5 puntos porcentuales por encima del promedio nacional durante el 2025 (teniendo en cuenta que el último dato disponible corresponde al mes de noviembre).

Finalmente, según la Cámara Argentina de Comercio Electrónico en el primer semestre de 2025, el comercio electrónico a nivel nacional tuvo una facturación 79% mayor en comparación con el mismo período de 2024 (destacándose en primer lugar la categoría de alimentos y bebidas por unidades vendidas y la de línea blanca por facturación). A su vez, 63% de estas ventas se realizó mediante tarjeta de crédito (76% hasta 6 cuotas y 24% más de seis cuotas) y 20% se pagó vía billeteras virtuales (que crecieron tres veces respecto a igual período del 2024). Sin duda este cambio de hábitos ha afectado a los comercios locales sumado al fenómeno fronterizo ya mencionado.

Inversión

Con respecto al nivel de Inversión, según los datos publicados por el INDEC, registró un crecimiento promedio del 23,6% durante el corriente año (teniendo en cuenta que el último dato disponible corresponde al tercer trimestre), destacándose sectores como Intermediación financiera, Hoteles y Restaurantes, Explotación de minas y canteras, entre otros.

En esta línea, dentro de la región del NEA la provincia que más inversiones recibió fue Corrientes, principalmente en tres sectores: Bioenergía, Forestoindustria, e Infraestructura. Por otro lado, en la provincia de Misiones solamente ha habido anuncios referidos a Bioenergía (aunque no fueron concretados); mientras que en las provincias de Chaco y Formosa no ha habido grandes anuncios durante el corriente año.

Gasto Público

Uno de los componentes más débiles en cuanto a impulso de la actividad económica, durante el 2025, ha sido el Gasto Público; no obstante, es destacable mencionar que fue el primer año electoral con equilibrio fiscal, dado uno de los principales objetivos que tiene el gobierno nacional: reducir el déficit fiscal.

Para las provincias del NEA esto traccionó fuertemente hacia abajo la actividad económica, ya que el menor nivel de transferencias recibidas desde nación se tradujo principalmente en menos obra pública, y aumentos de precios de los servicios básicos (transporte, luz, etc.). En las provincias de Corrientes y Chaco este efecto negativo se vio levemente compensado por el crecimiento de la obra pública provincial.

Exportaciones

La balanza comercial de bienes registró un saldo positivo de más de nueve mil millones de dólares en el 2025 (teniendo en cuenta que el

último dato disponible corresponde al mes de noviembre), con un incremento del 9,5% en las exportaciones, según el INDEC. En lo que respecta a los rubros de mayor crecimiento, se destaca Productos Primarios (+19,7%) y Combustibles y Energía (+15,6%).

Dentro de la región del NEA esta dinámica positiva de las exportaciones también se vio en las provincias de Misiones (donde se destaca el crecimiento de las exportaciones de yerba mate, madera aserrada, tabaco, y maíz) y Corrientes (arroz y productos de la forestoindustria). Por otro lado, en la provincia de Chaco las exportaciones se vieron duramente golpeadas por dos motivos, uno de ellos fue la sequía (lo cual impactó directamente sobre los cultivos), mientras que el segundo motivo es el crecimiento de las importaciones de textiles (apuntando contra la producción de hilados de algodón).

Perspectivas 2026

En un escenario con una inflación proyectada decreciente, con un crecimiento económico proyectado para el 2026 de 5,4% según el Poder Ejecutivo Nacional (mientras que el REM de noviembre del corriente año proyectó, para el mismo período, un incremento del PBI del 3,4%), con estabilidad del tipo de cambio, y teniendo en cuenta las tendencias que comenzaron a percibirse este año, ¿Qué puede suceder con la economía de las provincias del NEA?

A nivel nacional, el consumo seguramente registrará un crecimiento, por consolidación de la recuperación económica en el marco del control de la inflación. Según el presupuesto nacional, se proyecta para el año entrante un incremento del 4,9%; lo cual podría derivarse no solo gracias a la etapa de estabilización vista durante el primer trimestre del 2025 en el mercado laboral (luego del proceso de corrección visto en el 2024) ², sino también de la formalización de trabajadores producto de la futura aprobación en el congreso nacional de la reforma laboral.

Por otro lado, en el NEA se puede esperar, por un lado, que continúe la fuerte presencia/aparición de nuevos canales de comercialización y distintas ofertas de financiamiento bienes durables (lo cual favorecería el consumo), mientras que por el otro lado la competencia de productos importados y comercios extranjeros siguen siendo un gran desafío para los comercios locales.

Dentro de la compra de productos extranjeros, se destaca la encuesta que realizó la cámara argentina de comercio electrónico, referido a cuáles fueron los motivos por los que las personas prefieren comprar de manera online productos o servicios del exterior. Dentro de las respuestas se destacan: Mejor Precio que en Argentina, Mayor Variedad de marcas / modelos/productos y Calidad de los productos, además de Promociones/

² <https://novedadeseconomicas.ieral.org/flujos-de-empleo-registrado-y-el-camino-hacia-2026/>

Descuentos en eventos internacionales. Todos estos motivos son también válidos para explicar en el NEA las compras de consumidores locales en países limítrofes.

La inversión en el NEA, además de ser beneficiada por el RIGI (que en la actualidad no tiene proyectos de inversión presentados ante el Ministerio de Economía de la Nación para estas latitudes del país), para el 2026 creemos que la reforma impositiva y laboral pueden ayudar en este sentido. Particularmente el proyecto de ley de reforma laboral enviado el 10 de diciembre al congreso nacional, entre sus artículos 173 al 184, se hace mención a un Régimen de Incentivos de Medianas Inversiones (RIMI), el cual consideran inversiones productivas a aquellas destinadas a la adquisición, elaboración, fabricación y/o importación de bienes muebles nuevos, así como a la realización de obras amortizables mediante un sistema acelerado en impuestos a las ganancias entre otros beneficios. A diferencia del RIGI, el RIMI contempla distintas escalas mínimas de inversiones, independientemente del sector económico, que van desde los 150 mil dólares hasta los 9 millones de dólares.

Estos anuncios de futuras inversiones los podríamos ver en el segundo semestre del 2026, ya que será necesaria su aprobación en el congreso y la reglamentación del poder ejecutivo, además de la adhesión de las provincias.

Si bien las proyecciones indican a nivel nacional que se repita el año que viene el superávit fiscal con el que se cerraría el 2025, también es cierto que la aprobación en el congreso de la amplia agenda de reformas nacionales que impulsa el gobierno, probablemente implique la cesión de recursos discrecionales a provincias (incluso a cambio de la aplicación de reformas provinciales en la misma línea que las llevadas adelante en a nivel nacional).

En el sector exportador, mientras que el presupuesto nacional hace mención a un crecimiento del 10,6% en las expo totales para año 2026, el NEA está muy expectante con lo que pueda pasar con la ley de cabotaje nacional, el acceso a nuevos mercados (mediante al promoción de las exportaciones), y la reducción de trabas burocráticas (ya que posibles modificaciones podrían alentar a un incremento mayor de las exportaciones que provienen de estas latitudes del país), además de la firma de los acuerdos actualmente en negociación con Estados Unidos y entre el Mercosur y la Unión Europea.

Todo esto implica desafíos muy importantes para adaptarse a las nuevas reglas de juego generando incentivos a la inversión y a la generación de empleo, tanto para el sector público como el privado. Desde el sector público este nuevo contexto implica, dejar de pensar en el tipo de cambio como factor de competitividad avanzando con la agenda de crecimiento y productividad, para lo cual es necesario reducir el costo argentino

(compuesto principalmente por el costo laboral, los impuestos y las regulaciones) al cual se enfrentan las empresas.

Si bien las proyecciones señalan que el tipo de cambio no tendría grandes saltos y se estabilizaría en parámetros cercanos a los actuales, esto nos obliga a pensar en la presión que generan los elevados costos laborales, la alta presión tributaria, y las regulaciones que aumentan los costos administrativos generan importantes trabas en el proceso de formalización laboral, desincentivan la inversión y, por lo tanto, reducen la expansión de la actividad productiva.

No obstante, este contexto también genera para el sector privado desafíos de adaptación muy importantes, tanto en lo que se refiere a mercados, como organización financiera, manejo de stocks e inventarios y organización interna de la producción.

Anexo estadístico

Anexo 1: Evolución ANUAL (mes contra mes) de los indicadores económicos de la región NEA.

		dic-24	ene-25	feb-25	mar-25	abr-25	may-25	jun-25	jul-25	ago-25	sep-25	oct-25	nov-25	
ACTIVIDAD	Argentina - EMAE	5,9%	5,8%	6,5%	5,5%	8,0%	6,7%	5,5%	3,1%	3,4%	4,0%			
	Brasil Zona Sur - IBCSUL	4,6%	5,2%	3,5%	5,4%	2,1%	6,5%	2,8%	2,0%	3,8%	2,3%			
	Paraguay - IMAEP	-0,2%	7,7%	6,1%	2,8%	6,5%	8,0%	3,8%	5,9%	6,0%	6,0%			
Índice de Actividad - IERAL NEA	Chaco	-2,1%	-4,3%	-2,3%	-3,4%	0,0%	-3,3%	-2,2%	-3,3%	-4,4%	-2,3%			
	Corrientes	-4,9%	3,1%	4,2%	6,4%	5,4%	6,5%	3,3%	3,2%	3,2%	2,2%			
	Misiones	-7,3%	-2,9%	-2,0%	-1,0%	-1,9%	0,0%	-1,9%	-1,0%	-1,9%	-1,0%			
PRODUCCIÓN INDUSTRIAL	Yerba Mate, Té y café.	16,0%	-9,4%	9,9%	-3,8%	4,0%	5,6%	11,8%	2,0%	-23,2%	-17,0%	-1,7%		
	Productos de Tabaco	-9,4%	11,4%	21,4%	-3,8%	25,7%	4,5%	31,2%	2,8%	-9,1%	0,1%	-12,3%		
	Hilados de Algodón	-1,7%	-14,4%	-9,0%	7,0%	10,9%	21,6%	17,5%	-12,2%	-14,7%	-30,0%	-35,8%		
	Madera, papel, edic. e impr.	-0,4%	1,0%	0,9%	3,3%	5,1%	13,6%	14,5%	6,8%	-0,3%	3,0%	-3,5%		
Muebles y colchones		53,8%	47,5%	59,0%	65,4%	58,7%	59,4%	58,2%	25,0%	1,9%	8,2%	1,8%		
	PATENTAMIENTO DE AUTOS OKM	Total País	17,1%	104,3%	77,6%	86,9%	66,7%	61,7%	70,6%	45,4%	32,2%	28,7%	17,6%	-1,9%
		Chaco	54,8%	141,2%	98,4%	108,5%	106,3%	105,4%	97,1%	26,9%	38,8%	13,6%	12,8%	6,5%
		Corrientes	-14,5%	88,4%	45,7%	95,1%	57,7%	60,7%	67,9%	45,3%	21,4%	17,8%	6,2%	-8,3%
Formosa		-26,9%	121,1%	47,0%	88,8%	74,5%	49,0%	140,2%	37,3%	41,7%	32,0%	32,3%	-20,7%	
Misiones	23,2%	95,1%	58,7%	54,2%	48,2%	71,1%	55,1%	42,4%	3,4%	6,5%	-0,5%	-17,2%		
COMBUSTIBLES	CONSUMO DE NAFTA	Chaco	-7,1%	0,1%	3,1%	2,8%	11,4%	4,3%	-1,0%	0,7%	0,3%	5,5%	-5,3%	
		Corrientes	-9,0%	0,3%	-1,1%	4,4%	8,4%	5,9%	-4,2%	1,2%	1,3%	1,5%	-7,6%	
		Formosa	-11,0%	-2,3%	1,5%	1,7%	12,7%	2,3%	-1,9%	5,5%	1,1%	5,1%	-2,8%	
		Misiones	-21,0%	-2,1%	-1,9%	8,9%	4,8%	9,4%	-2,0%	5,6%	-7,3%	4,5%	-6,6%	
CONSTRUCCIÓN	TOTAL DE ASALARIADOS REGISTRADOS	Chaco	-13,6%	11,7%	18,3%	22,4%	27,5%	16,4%	15,6%	19,4%	13,4%	7,0%		
		Corrientes	-7,8%	10,2%	27,1%	29,9%	33,2%	38,0%	39,6%	38,6%	28,1%	12,9%		
		Formosa	-27,4%	3,9%	14,3%	20,7%	32,2%	45,5%	52,8%	52,3%	51,7%	37,7%		
		Misiones	-21,4%	-12,5%	-7,7%	-4,1%	-6,2%	-5,0%	-2,8%	-6,2%	-9,2%	-24,2%		
EMPLEO PRIVADO REGISTRADO	Chaco	-4,0%	-2,5%	-1,7%	-0,4%	-0,3%	-1,9%	-2,1%	-0,9%	-1,8%	-2,4%			
	Corrientes	0,3%	1,5%	2,7%	2,4%	2,2%	2,7%	2,7%	1,8%	1,0%	-0,5%			
	Formosa	-6,6%	-3,1%	-1,6%	1,0%	2,1%	3,6%	5,7%	4,6%	3,9%	2,8%			
	Misiones	-4,1%	-3,2%	-3,3%	-4,0%	-2,7%	-1,5%	-1,1%	-1,0%	-1,3%	-2,9%			
	Total Nea	-3,1%	-1,7%	-1,0%	-0,8%	-0,3%	-0,1%	0,2%	0,2%	-0,4%	-1,6%			
EXPORTACIONES	Té	37,9%	-40,7%	1,0%	-43,4%	-13,3%	-16,5%	-8,6%	35,8%	-1,6%	-26,4%	-12,3%	-14,5%	
	Yerba Mate	32,6%	-31,4%	25,6%	-37,4%	-20,3%	107,1%	2,9%	64,7%	-7,0%	32,3%	83,5%	-5,3%	
	Arroz	5,7%	126,3%	321,8%	29,3%	36,0%	34,0%	32,3%	-59,1%	166,0%	-37,2%	80,2%	37,9%	
	Naranjas	99,8%	54,0%	86,4%	197,7%	252,8%	576,0%	167,5%	20,5%	110,7%	-11,3%	4,4%	48,0%	
	Algodón	25,5%	-43,9%	29,4%	-62,4%	-66,2%	-62,1%	-64,7%	-68,8%	-14,4%	-27,8%	2,1%	22,3%	
	Madera Aserrada	64,8%	85,0%	40,2%	3,2%	47,0%	30,4%	73,0%	-5,4%	61,4%	54,6%	10,5%	4,1%	
Madera Perfilada	-1,4%	7,7%	7,9%	-18,2%	13,1%	-37,3%	-9,6%	-21,7%	-10,9%	-25,6%	-23,0%	-39,4%		

Siempre en comparación con el mes inmediato anterior:

Clasificación	
mayor caída	
entre -0,6 y la mayor caída	
entre -0,5 y 0,5	
entre 0,6 y el mayor crecim	
mayor crecimiento	

El color rojo indica el mes con la mayor caída; el color anaranjado indica los meses donde se registró un valor negativo entre -0,6 y la mayor caída; el color amarillo indica los meses donde se registró un valor entre -0,5 y 0,5; el color verde claro indica los meses donde se registró un valor positivo entre 0,6 y el mayor crecimiento; y el color verde oscuro indica el mes donde se registró el mayor crecimiento.

Anexo 2: Evolución MENSUAL (mes contra mes) de los indicadores económicos de la región NEA.

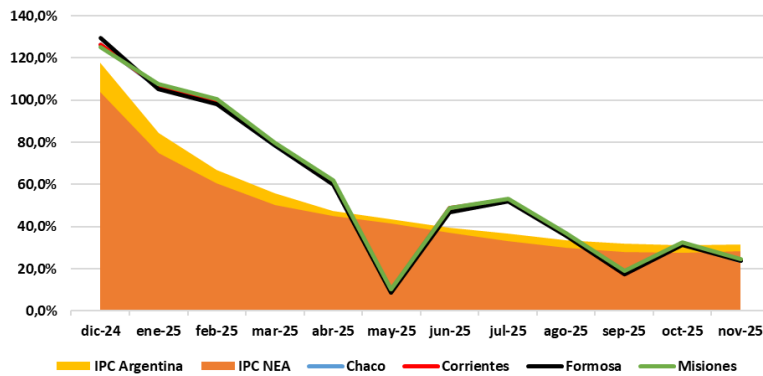
		dic-24	ene-25	feb-25	mar-25	abr-25	may-25	jun-25	jul-25	ago-25	sep-25	oct-25	nov-25
ACTIVIDAD	Argentina - EMAE	1,1%	0,1%	0,7%	-1,7%	1,1%	-0,1%	-0,4%	0,1%	0,7%	0,5%		
	Brasil Zona Sur - IBCSUL	-0,2%	1,5%	-1,6%	1,2%	-1,3%	2,4%	0,1%	-0,1%	0,1%	-0,1%		
	Paraguay - IMAEP	-3,7%	8,2%	-1,1%	-1,4%	2,0%	1,9%	-2,3%	0,7%	0,2%	0,2%		
Índice de Actividad - IERAL NEA	Chaco	4,5%	-5,4%	-2,3%	0,0%	0,0%	1,2%	1,1%	0,0%	-1,1%	-2,3%		
	Corrientes	1,0%	3,1%	-1,0%	1,0%	-3,0%	1,0%	-3,1%	3,2%	-1,0%	-2,1%		
	Misiones	1,0%	-2,0%	-1,0%	3,1%	0,0%	3,0%	-1,9%	2,0%	-1,0%	-2,9%		
PRODUCCIÓN INDUSTRIAL	Yerba Mate, Té y café.	-3,7%	-7,5%	31,5%	10,9%	2,9%	-2,1%	-7,0%	0,4%	-28,1%	1,7%	13,0%	
	Productos de Tabaco	-12,3%	138,8%	36,3%	-19,4%	-23,9%	-27,8%	-22,8%	7,9%	-0,9%	3,4%	-10,5%	
	Hilados de Algodón	-22,4%	-38,2%	82,1%	4,7%	-3,3%	15,8%	-12,2%	-9,8%	4,5%	-17,8%	-5,1%	
	Madera, papel, edic. e impr.	-11,2%	9,6%	-3,5%	0,7%	2,7%	4,9%	-9,2%	4,9%	0,7%	5,0%	1,3%	
	Muebles y colchones	-13,6%	-8,5%	6,4%	20,6%	0,2%	11,8%	-7,1%	10,0%	-12,0%	4,7%	-7,4%	
PATENTAMIENTO DE AUTOS OKM	Total País	-39,5%	216,9%	-35,9%	8,5%	13,7%	2,4%	-6,3%	19,0%	-12,6%	2,5%	-7,0%	-32,0%
	Chaco	-14,5%	220,8%	-44,6%	7,2%	27,5%	5,5%	-13,7%	15,0%	-7,7%	-1,4%	-12,0%	-38,9%
	Corrientes	-52,3%	299,5%	-40,3%	20,7%	9,4%	5,7%	-12,4%	19,0%	-14,0%	-1,5%	-1,7%	-33,5%
	Formosa	-66,7%	441,4%	-38,2%	21,3%	6,8%	1,6%	9,1%	-0,5%	-10,1%	-10,7%	0,6%	-38,4%
	Misiones	-38,1%	212,5%	-36,9%	17,1%	5,2%	2,5%	-10,3%	15,4%	-20,7%	2,3%	-5,8%	-32,1%
COMBUSTIBLES	CONSUMO DE NAFTA	Chaco	9,7%	-3,0%	-8,1%	8,8%	-7,0%	1,6%	-3,6%	8,2%	-2,2%	-1,4%	3,0%
		Corrientes	10,6%	10,3%	-12,2%	-1,5%	-10,2%	-2,6%	-5,8%	18,2%	-4,7%	-6,2%	4,3%
		Formosa	9,4%	-1,2%	-9,8%	4,4%	-5,9%	-1,0%	-0,1%	10,7%	-5,0%	-0,3%	3,0%
		Misiones	5,2%	-1,1%	-8,5%	10,9%	-11,5%	5,7%	-8,4%	11,5%	-7,6%	2,6%	3,1%
CONSTRUCCIÓN	TOTAL DE ASALARIADOS REGISTRADOS	Chaco	-6,1%	2,7%	4,9%	2,5%	-1,0%	-4,5%	-1,6%	4,1%	-2,2%	0,7%	
		Corrientes	4,3%	-2,2%	8,9%	2,0%	1,8%	0,9%	0,7%	2,3%	-3,2%	-8,6%	
		Formosa	-0,6%	-3,8%	10,6%	6,7%	3,6%	4,7%	3,9%	2,6%	2,4%	-6,5%	
		Misiones	-6,4%	-7,5%	6,4%	2,5%	1,7%	2,4%	-5,0%	-2,5%	-3,0%	-0,2%	
EMPLEO PRIVADO REGISTRADO	Chaco	0,0%	-0,9%	0,2%	0,8%	-0,3%	-0,2%	-0,5%	-0,7%	-1,0%	-0,1%		
	Corrientes	0,4%	-0,6%	0,8%	0,3%	-0,1%	-0,4%	-0,7%	-0,1%	0,4%	-1,0%		
	Formosa	0,0%	-1,3%	0,6%	2,1%	-0,2%	1,0%	0,6%	-1,1%	-0,1%	-0,2%		
	Misiones	-0,3%	-0,6%	-0,1%	2,2%	4,0%	1,6%	0,0%	-0,2%	-1,4%	-3,5%		
	Total Nea	0,0%	-0,8%	0,3%	1,2%	1,3%	0,5%	-0,3%	-0,4%	-0,7%	-1,7%		
EXPORTACIONES	Té	3,9%	-46,8%	90,4%	-6,3%	-10,8%	-5,5%	-5,9%	41,5%	-41,7%	12,1%	10,4%	7,2%
	Yerba Mate	7,4%	-37,7%	84,9%	-33,0%	-17,6%	64,5%	5,0%	12,2%	-33,9%	41,1%	75,5%	-56,3%
	Arroz	-34,0%	60,4%	92,7%	13,1%	-40,5%	30,6%	8,2%	-53,0%	140,4%	-57,1%	89,3%	-22,7%
	Naranjas	-67,8%	-51,5%	15,4%	34,8%	-34,5%	384,5%	269,9%	245,8%	-25,4%	-70,9%	-39,1%	13,5%
	Algodón	-41,0%	-52,2%	107,8%	-26,2%	-9,8%	-18,6%	60,9%	-7,5%	103,8%	10,8%	15,4%	-0,6%
	Madera Aserrada	-2,8%	-5,7%	-6,8%	9,7%	22,6%	-17,0%	17,7%	-8,9%	14,5%	21,0%	-12,3%	-16,3%
Madera Perfilada	-5,9%	1,5%	-13,8%	21,7%	-2,3%	-22,1%	43,3%	-15,4%	-1,3%	20,0%	-24,5%	-26,7%	

Siempre en comparación con el mes inmediato anterior:

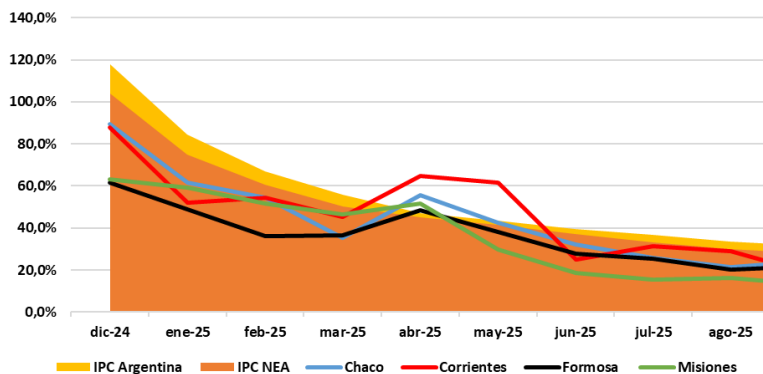
Clasificación	
mayor caída	■
entre -0,6 y la mayor caída	■
entre -0,5 y 0,5	■
entre 0,6 y el mayor crecim	■
mayor crecimiento	■

El color rojo indica el mes con la mayor caída; el color anaranjado indica los meses donde se registró un valor negativo entre -0,6 y la mayor caída; el color amarillo indica los meses donde se registró un valor entre -0,5 y 0,5; el color verde claro indica los meses donde se registró un valor positivo entre 0,6 y el mayor crecimiento; y el color verde oscuro indica el mes donde se registró el mayor crecimiento.

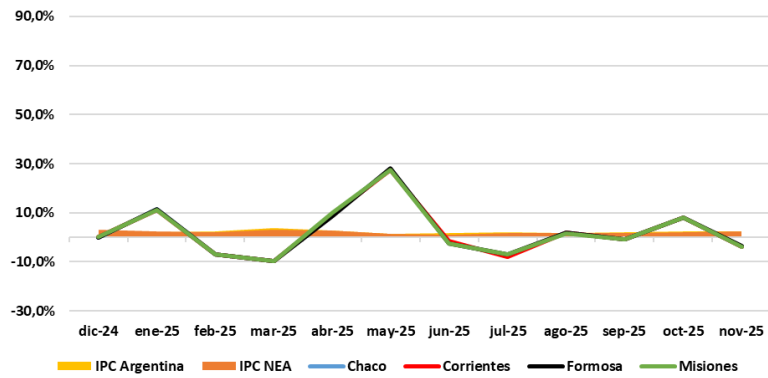
Evolución ANUAL de la Inflación y los Recursos Nacionales Totales (mes contra mes)



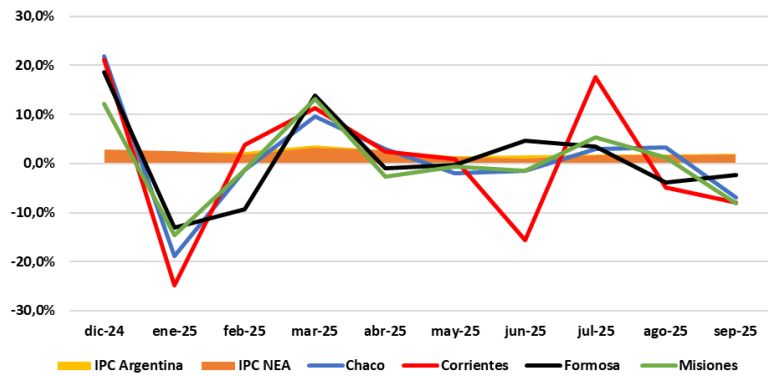
Evolución ANUAL de la Inflación y las Ventas en Supermercados (mes contra mes)



**Evolución MENSUAL de la Inflación y los Recursos Nacionales
Totales (mes contra mes)**



**Evolución MENSUAL de la Inflación y las Ventas en
Supermercados (mes contra mes)**



Esta publicación es propiedad del Instituto de Estudios sobre la Realidad Argentina y Latinoamericana (IERAL). Dirección Osvaldo Giordano. Dirección Nacional del Derecho de Autor Ley N° 11723 - N° 2328, Registro de Propiedad Intelectual 45241117. ISSN N° 1667-4790 (correo electrónico). Se autoriza la reproducción total o parcial citando la fuente. Sede Buenos Aires y domicilio legal: Viamonte 610, 5° piso B(C1053ABN) Buenos Aires, Argentina. Tel.: (54-11) 4393-0375. Sede Córdoba: Campillo 394 (5001) Córdoba, Argentina. Tel.: (54-351) 472-6525/6523. E-mail: info@ieral.orgieralcordoba@ieral.org.